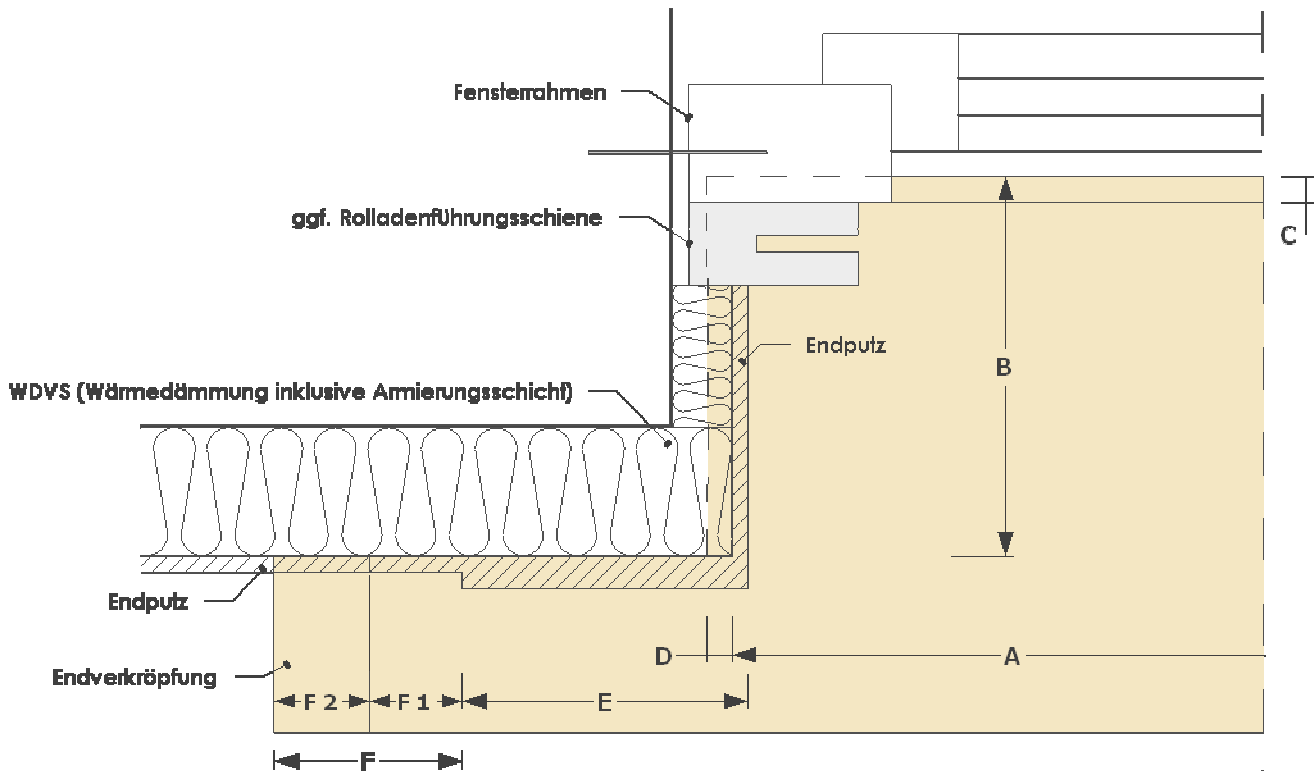


# Aufmaßblatt Niessen Schalen-Fensterbänke SLB (Stand 01.12.2011)

Hier: Schemazeichnung **erforderliche Maßangaben bei Fassaden mit WDVS (Wärmedämmverbundsystem)**

Der Einbau der Fensterbänke erfolgt nach Aufbringen der Wärmedämmung und der Armierungsschicht



**[A] - lichtet Öffnungsmaß zwischen den seitlichen Leibungen links u. rechts inkl. Wärmedämmung und Armierung**

**[B] - Leibungstiefe LT** = Maß von Vorderkante Armierungsschicht bis Ende Unterschubmöglichkeit **[C]** der Fensterbank unter den Rahmen oder ggf. bis an den Fensterrahmen, sofern kein Unterschub möglich ist.

**[C] - Unterschub Fensterbank unter Rahmen**

**[D] - seitliches Eingreifen der Fensterbank in die Wärmedämmung**

**Info:** - bei Dicke Endputz  $\leq 8$  mm sollte die Fensterbank links und rechts je ca. 1 bis 2 cm in die Wärmedämmung reichen, so dass die Bank nach Aufbringen des Endputzes seitlich ausreichend eingeputzt ist und dort kein Wasser eindringen kann (ggf. vor Aufbringen der Wärmedämmung in den Leibungen seitlich ein ca. 2 bis 3 cm dickes Brett o.ä. in Höhe der späteren Fensterbank einlegen, um die Aussparung zu erzeugen).

Sofern darauf verzichtet werden soll, muss die seitliche Abdichtung durch einen hochwertigen Acryl-Dichtstoff oder eine PU-Dichtungsmasse (Polyurethan) erfolgen.

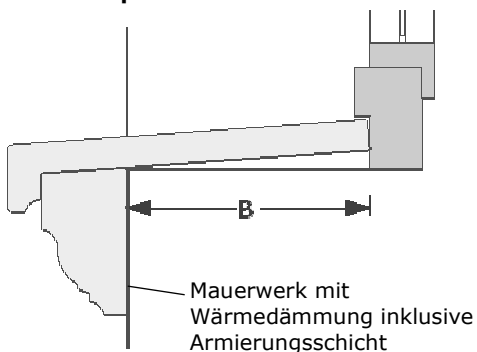
- für den Fall, dass eine Rolladenführungsschiene vorhanden ist, sollte das Fensterbankprofil um mind. 1 cm über die Rolladenführungsschienenöffnung seitlich hinausreichen.

**[E] - Breite der Putzfasche, des Gewändeelementes oder der farblichen Umrahmung** (nur, wenn geplant)

**[F] - seitlicher Überstand (modellabhängig)**, bestehend aus:

**[F 1] = Überstand Fensterbankprofil** (nur bei SLB 500, 520, 550, 570) und **[F 2] = Endverkröpfung**

Beispiel: Schnitt SLB 550



Beispiel: SLB 550 mit Putzfasche bzw. farblicher Umrahmung oder Gewändeelement

